

แบบรายงานผลการพัฒนาความรู้ของข้าราชการ สำนักงานพัฒนาที่ดินเขต ๑๑  
รอบการประเมินที่ ๒ / ๒๕๖๕ ตั้งแต่วันที่ ๑ เมษายน - ๓๐ กันยายน ๒๕๖๕  
ประจำปีงบประมาณ พ.ศ. ๒๕๖๕

ชื่อ-นามสกุล นายสมชาย หนูเกาะทวด ตำแหน่ง เจ้าพนักงานธุรการชำนาญงาน  
กลุ่ม/ฝ่าย/สพด ฝ่ายบริหารทั่วไป  
หัวข้อการพัฒนา เรื่อง การใช้งานโปรแกรม QGIS เบื้องต้น รุ่น ๒/๒๕๖๕  
สถานที่ สถานีพัฒนาที่ดินสุราษฎร์ธานี สำนักงานพัฒนาที่ดินเขต ๑๑  
วันที่ ๑๕ สิงหาคม ๒๕๖๕  
วิทยากร/ผู้ให้ความรู้ ดร.รุจิรัตน์ รุจิรกุล ตำแหน่ง นักวิชาการคอมพิวเตอร์ชำนาญการ  
หน่วยงานที่จัดอบรม ศูนย์เทคโนโลยีสารสนเทศและการสื่อสาร กรมพัฒนาที่ดิน  
สรุปสาระสำคัญ

**วัตถุประสงค์**

- ๑. มีความรู้เกี่ยวกับการติดตั้งโปรแกรม QGIS
- ๒. สามารถนำเข้า แก้ไขข้อมูลและจัดการชั้นข้อมูลในโปรแกรม QGIS ได้
- ๓. สามารถจัดทำ Layout สำหรับพิมพ์แผนที่ได้

**เนื้อหารายวิชา**

**บทที่ ๑ การติดตั้งโปรแกรม QGIS**

โปรแกรม QGIS คือ โปรแกรม Quantum GIS หรือ QGIS เป็นโปรแกรมด้านระบบสารสนเทศภูมิศาสตร์ ประเภทซอฟต์แวร์รหัสเปิดที่ไม่คิดค่าใช้จ่าย ( Free and open source Software) มีการพัฒนาโปรแกรมหลักอย่างต่อเนื่องรวมทั้งมีการสร้างฟังก์ชันเสริมในรูปแบบของ plug-in เพื่อรองรับการทำงานเฉพาะด้าน

**คุณสมบัติของโปรแกรม**

- ใช้งานง่ายด้วยส่วนประสานกราฟิกกับผู้ใช้ (graphic User Interface : GUI) มีเครื่องมือสำหรับจัดการข้อมูลเชิงพื้นที่ เชื่อมโยงข้อมูล วิเคราะห์ข้อมูลเชิงพื้นที่ และนำเสนอข้อมูลในรูปแบบตารางกราฟและแผนที่
- สามารถติดตั้งโปรแกรมเสริมเพื่อฟังก์ชันการทำงานเฉพาะตามความต้องการของผู้ใช้

**การดาวน์โหลดโปรแกรมและติดตั้ง**

เข้าไปที่เวปเบราว์เซอร์ <https://www.qgis.org/en/site/forusers/download.html>  
เพื่อดาวน์โหลดและติดตั้ง โดยใช้พื้นที่ ๑.๙ GB



## บทที่ ๒ แนะนำเมนูและเครื่องมือ

### 2.1 องค์ประกอบของโปรแกรม

2.1.1 Menu Bar

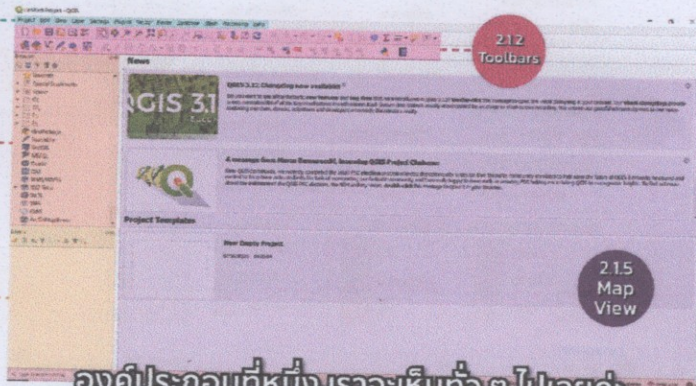
2.1.3 Browser Panel

2.1.4 Layers Panel

2.1.2 Toolbars

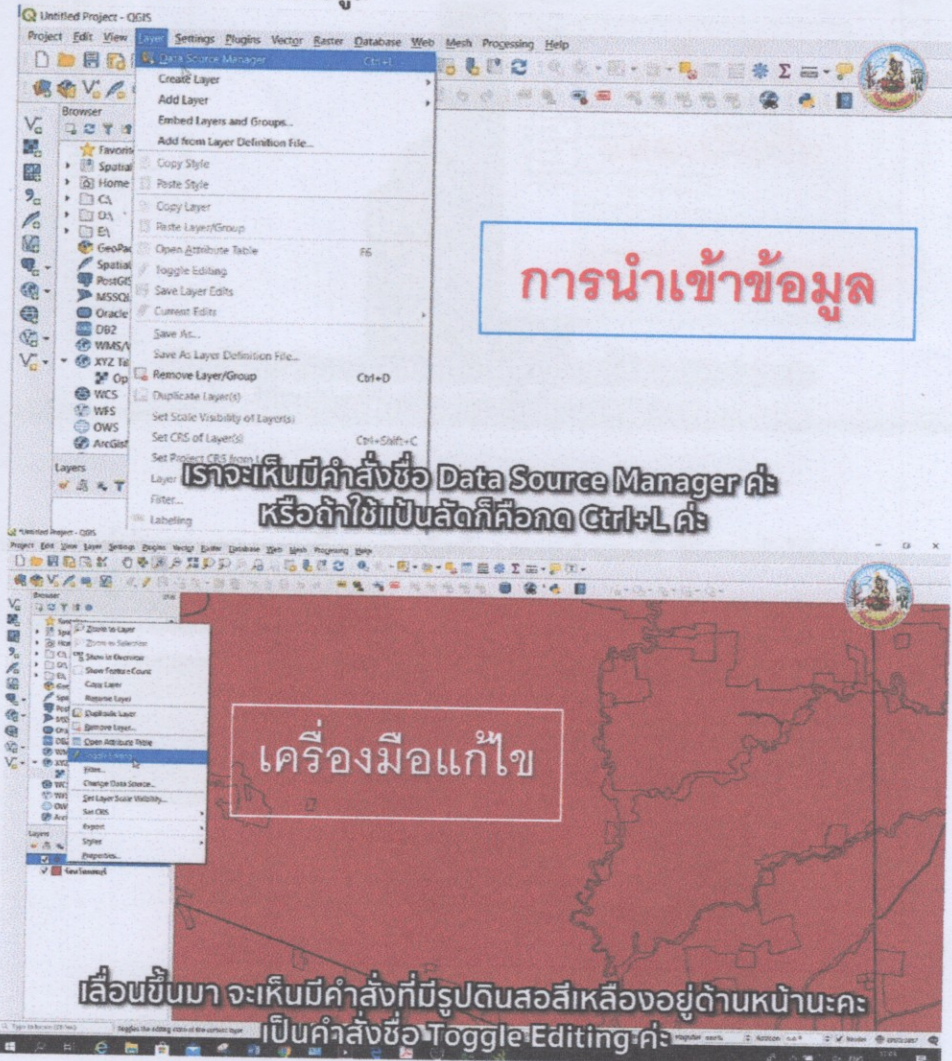
2.1.5 Map View

2.1.6 Status Bar



องค์ประกอบที่หนึ่ง เราจะเห็นท้าวๆ ไปเลยล่ะ

## บทที่ ๓ การนำเข้าและแก้ไขข้อมูล



การนำเข้าข้อมูล

เราจะเห็นมีคำสั่งชื่อ Data Source Manager ค่ะ  
หรือถ้าใช้เป็นลัดก็คือกด Ctrl+L ค่ะ

เครื่องมือแก้ไข

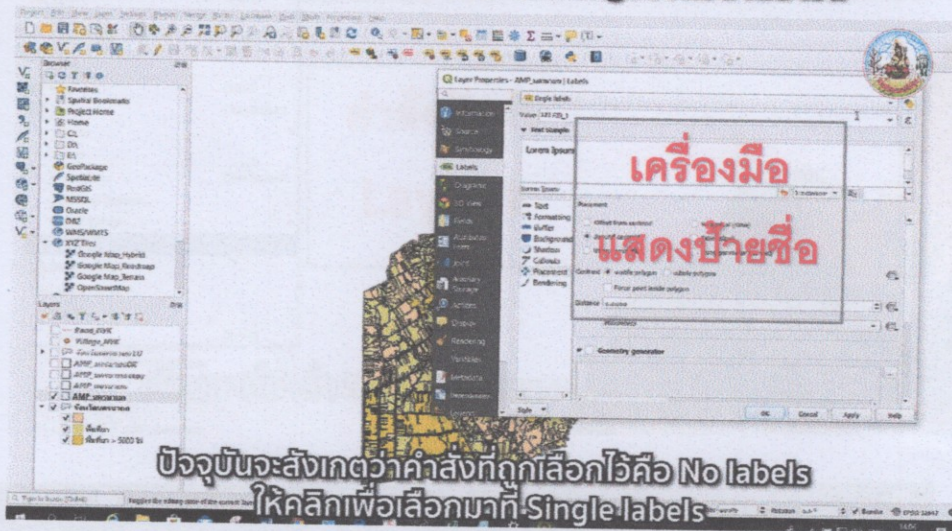
เลื่อนขึ้นมา จะเห็นมีคำสั่งที่มีรูปดินสอสีเหลืองอยู่ด้านหน้าจะค้  
เป็นคำสั่งชื่อ Toggle Editing ค่ะ



บทที่ ๕ การจัดการชั้นข้อมูล การกำหนดสัญลักษณ์และการแสดงป้ายชื่อ

สัญลักษณ์	เชิงคุณภาพ		เชิงปริมาณ
	แบบพิกเซล	เชิงอันดับ	
จุด	● ศาลากลาง	สนามบิน	จำนวนประชากร (ตัว)
	✈️ โรงเรียน	มหาวิทยาลัย	50
	✚ โรงพยาบาล	ในประเทศ	25 10
เส้น	— ถนน	ถนน	ปริมาณการส่งออกข้าว
	— แม่น้ำ	สายหลัก	→ < 50,000 (ตัน)
	--- เขตปกครอง	สายรอง	→ 50,001-100,000
พื้นที่	■ ไร่สีดิน	พื้นที่เสี่ยงภัย	ความหนาแน่นประชากร
	■ แหล่งน้ำ	สูง	> 1,000
	■ ป่าไม้	ปานกลาง	501-1000
	■ ไร่ข้าว	ต่ำ	< 500

ซึ่งจะแทนไปถึงขนาดหรือความสำคัญของเมื่านั้น เช่น



บทที่ ๕ องค์ประกอบของแผนที่และการจัดทำ Layout แผนที่ วิธีการเข้าใช้งาน

5.1 องค์ประกอบของแผนที่



คำอธิบายสัญลักษณ์ขอบระวางซึ่งแสดงพิภพ



